

## Warum siedelten die Römer in Riegel?

Nachdem wir so viel über die Bedeutung Riegels zur Zeit der Römer erfahren haben, stellt sich die Frage, warum die Römer ausgerechnet dort siedelten. Bei der Beantwortung helfen dir sowohl Fotos als auch Karten (M1-M4).

### M1

Das Foto zeigt den Michaelsberg von Riegel. Dort legten die Römer etwa 50 nach Christus und etwa 72 nach Christus Militärlager an.

1. Nenne Gründe: Warum war dieser Ort für ein Militärlager besonders geeignet?

---



---

### M2

2. Markiere die Position von Riegel auf der Karte M2. Nimm M3 oder M4 zur Hilfe.

3. Nenne (weitere) Gründe: Warum war dieser Ort für ein Militärlager besonders geeignet?

---



---

### M3

4. Was bedeuten die Farben Lila und Türkis auf der Karte?

---



---

5. Warum hat man ungefähr 80 nach Christus das Militärlager von Riegel aufgegeben?

---



---

### M4

6. Warum hat sich aus dem ehemaligen Lagerdorf neben dem Militärlager eine große und wichtige Siedlung entwickelt?

---

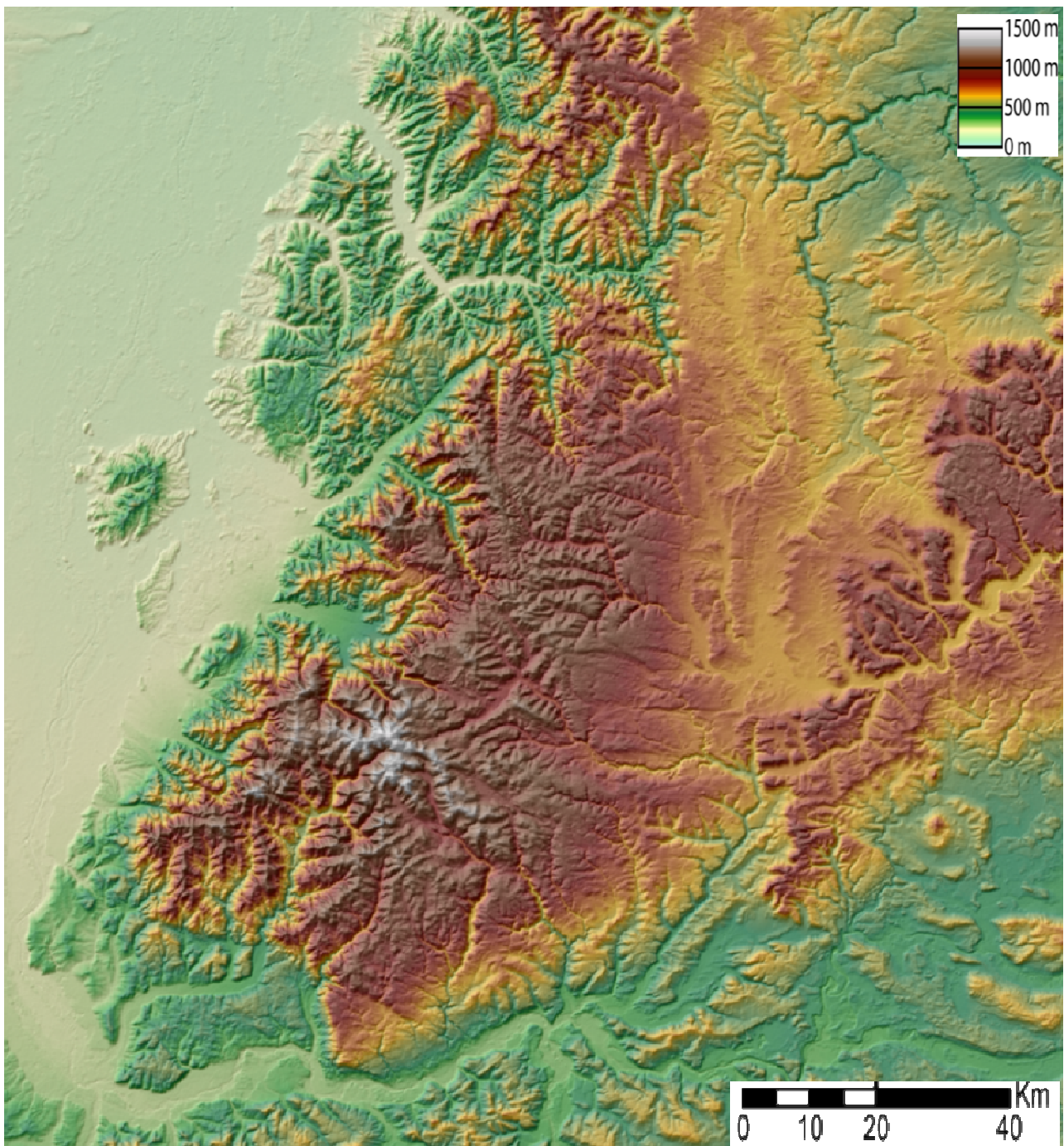


---

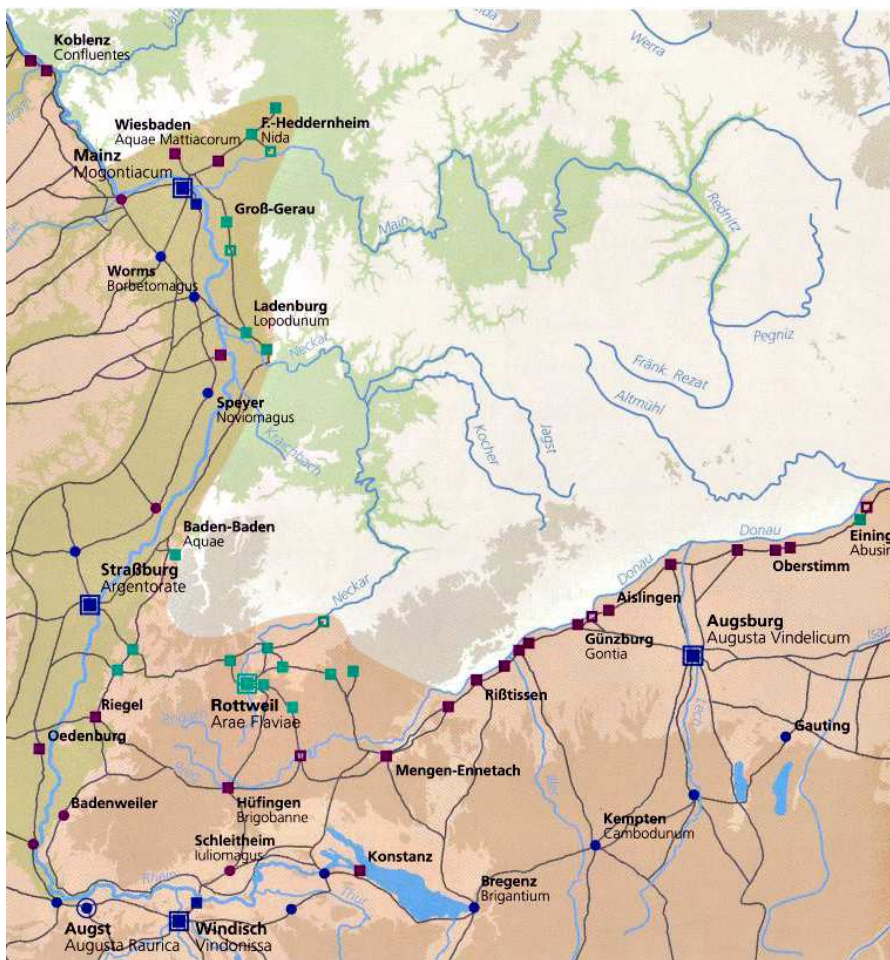


**M1 Die Elz und der Riegeler Michaelsberg (Blick aus Norden)**© I. Staffa

## M2 Topografische Karte des Schwarzwalds



© W-j-s, <https://upload.wikimedia.org/wikipedia/commons/c/ca/Schwarzwald-topographie.png>

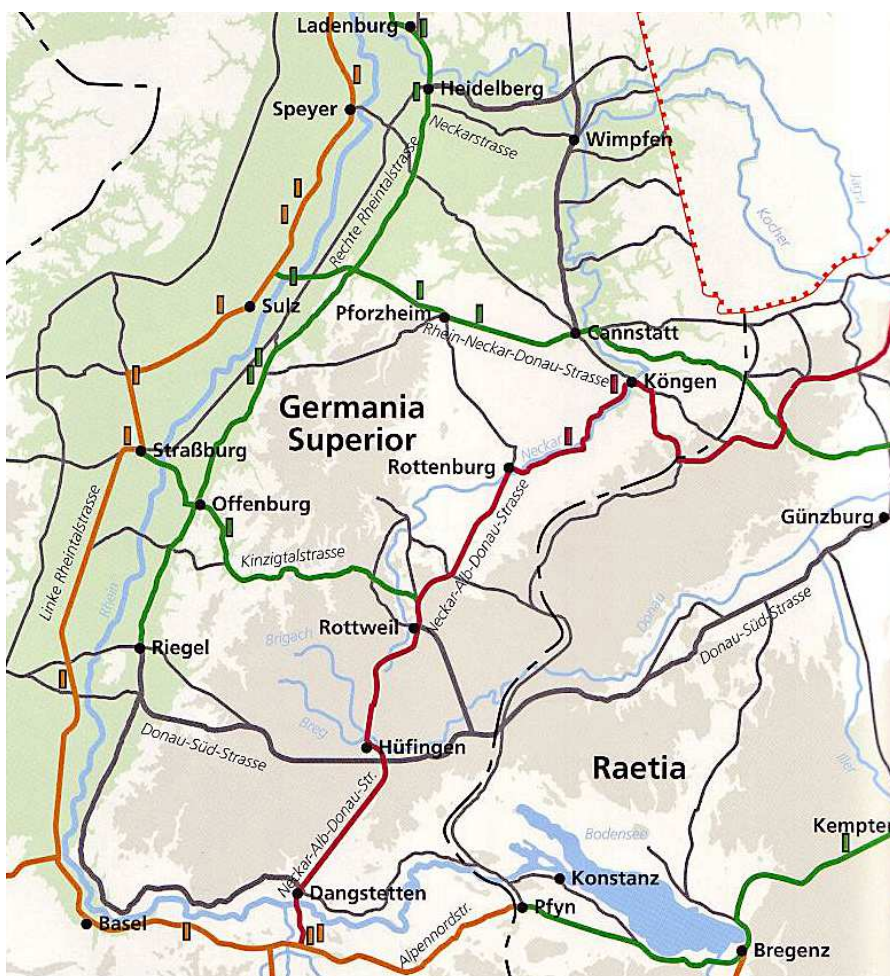


### M3 Der Limes unter Vespasian (70-80 n. Chr.)

- Kastell
- vermutete Militäranlage
- Legionslager
- Colonia / Municipium
- Zivilsiedlung
- augusteisch-tiberisch (ca. 15 v. Chr. bis 25 n. Chr.)
- tiberisch-claudisch (ca. 25 bis 50 n. Chr.)
- vespasianisch (ca. 70 bis 80 n. Chr.)

© LMZ962254

Unter Kaiser Vespasian wurde der Limes als Grenzwall ausgebaut. Außerdem wurden neue Straßen angelegt, damit die Soldaten einfacher zwischen Gallien und der Donau hin und her reisen konnten.



### M4 Römische Fernstraßen zwischen Rhein und Donau

- Itinerarium Antonini/ Tabula Peutingeriana/ Meilensteine
- Tabula Peutingeriana/ Meilensteine
- Meilensteine
- ohne Nachweis
- - - Provinzgrenze
- Standorte von Meilensteinen

#### Donau

© LMZ962284

Den Verlauf der römischen Fernstraßen kann man unter anderem anhand von antiken Reiseberichten und anhand von Meilensteinen rekonstruieren.